

การรับรู้และความต้องการของประชาคมจุฬาฯ
ที่มีต่อบริการ Subject Librarian สำนักงานวิทยทรัพยากร
Perceptions and Needs of Chulalongkorn University Community
toward Subject Librarian Service by Office of Academic Resources

ระเบียบ แสงจันทร์ ศุภกร เมลาสนนท์
ศูนย์บริการสารสนเทศเพื่อการเรียนรู้และวิจัย สำนักงานวิทยทรัพยากร จุฬาลงกรณ์มหาวิทยาลัย
e-mail: rabiab.s@car.chula.ac.th

บทคัดย่อ

การวิจัยครั้งนี้มีวัตถุประสงค์เพื่อศึกษาการรับรู้และความต้องการของประชาคมจุฬาลงกรณ์มหาวิทยาลัย ที่มีต่อบริการ Subject Librarian สำนักงานวิทยทรัพยากร ในด้านต่างๆ ได้แก่ ด้านการจัดหาและจัดการทรัพยากรสารสนเทศ ด้านบุคลากร ด้านบริการสนับสนุนการเรียนการสอน และด้านบริการสนับสนุนการวิจัย เพื่อนำผลการวิจัยมาเป็นแนวทางในการพัฒนาและปรับปรุงบริการต่อไป การวิจัยนี้เป็นการวิจัยเชิงสำรวจ โดยใช้แบบสอบถามเป็นเครื่องมือในการเก็บรวบรวมข้อมูลจาก คณาจารย์ นักวิจัย และนิสิตระดับบัณฑิตศึกษา จำนวน 849 คน จากคณะ/สถาบันในจุฬาลงกรณ์มหาวิทยาลัย 30 แห่ง ผลการวิจัยพบว่า ประชาคมจุฬาฯ มีการรับรู้ที่สำนักงานวิทยทรัพยากรมีบริการ Subject Librarian ในระดับปานกลาง ($\bar{x}=3.37$) และมีความต้องการในบริการ Subject Librarian ในระดับมาก ($\bar{x}=4.42$) เมื่อจำแนกตามการรับรู้ด้านต่างๆ พบว่า ผู้รับบริการมีการรับรู้ในระดับปานกลางโดยเรียงตามลำดับค่าเฉลี่ย 3 ลำดับแรก ดังนี้ ด้านบุคลากร ($\bar{x}=3.62$) รองลงมาคือ ด้านบริการสนับสนุนการเรียนการสอน ($\bar{x}=3.47$) และด้านการจัดหาและจัดการทรัพยากรสารสนเทศ ($\bar{x}=3.24$) สำหรับระดับความต้องการบริการ Subject Librarian พบว่า ประชาคมจุฬาฯ มีความต้องการระดับมาก โดยเรียงตามลำดับค่าเฉลี่ยสูงสุด 3 ลำดับแรก ดังนี้ ด้านบริการสนับสนุนการเรียนการสอน ($\bar{x}=4.56$) รองลงมาคือด้านบุคลากร ($\bar{x}=4.55$) และด้านบริการสนับสนุนการวิจัย ($\bar{x}=4.52$)

คำสำคัญ:

บริการสารสนเทศด้านการวิจัย, ผู้เชี่ยวชาญสารสนเทศเฉพาะสาขา, การรับรู้ต่อบริการ Subject Librarian, ความต้องการบริการ Subject Librarian, สำนักงานวิทยทรัพยากร จุฬาลงกรณ์มหาวิทยาลัย

Abstract

The objectives of this research were to survey and study the perceptions and needs of Chulalongkorn University Community toward Subject Librarian Service by Office of Academic Resources, in terms of acquisition & Information Resources Management, library staff services, teaching and learning support services and Research Support Services. The research results will be used for developing and improving the further service. Research Method was survey research; questionnaire was conducted to collect data from 849 lecturers, researchers and graduate students in 30 Chulalongkorn University's faculties. The research results found that most of CU Community perceived Subject Librarian Service at a medium level ($\bar{x}=3.37$), and the need for this service was at a high level ($\bar{x}=4.42$). When classified by the recognition of CU Community, it was perceived in a moderate rank overall in which the three first were the library staff services ($\bar{x}= 3.62$), followed by the teaching & learning support services ($\bar{x}= 3.47$) and the acquisition & management of information resources ($\bar{x}= 3.24$). The subject Librarian service requirement for the CU community was at a high level. By order of the top three mean value were the teaching & learning support services ($\bar{x}= 4.56$), followed by the library staff services ($\bar{x}= 4.55$) and the research support services ($\bar{x}= 4.52$).

Keyword:

Library Service for Research, Information service for Research, Subject Librarian, Subject Specialist, Subject Liaison, Liaison Librarian, Perceptions for Subject Librarian Service, Needs for Subject Librarian Service, Office of Academic Resources, Chulalongkorn University.

บทนำ

สำนักงานวิทยทรัพยากร จุฬาลงกรณ์มหาวิทยาลัย ได้จัดทำและดำเนินงานโครงการพัฒนาผู้เชี่ยวชาญสารสนเทศเฉพาะสาขา ซึ่งเป็นหนึ่งในโครงการยุทธศาสตร์ของสำนักงานฯ ที่สอดคล้องและสนับสนุนกับยุทธศาสตร์ของจุฬาลงกรณ์มหาวิทยาลัยในการพัฒนาสู่การเป็นปัญญาแห่งแผ่นดิน โดยเริ่มดำเนินงานโครงการอย่างต่อเนื่อง ตั้งแต่เดือนตุลาคม 2554 ถึงเดือนกันยายน 2558 รวมระยะเวลา 4 ปี มีวัตถุประสงค์สำคัญเพื่อพัฒนาบุคลากรวิชาชีพสารสนเทศสังกัดสำนักงานฯ ให้มีศักยภาพทั้งความรู้ความสามารถและความชำนาญสารสนเทศในสาขาวิชาเฉพาะที่รับผิดชอบ สามารถแสวงหา คัดเลือก วิเคราะห์และปรับแต่งสารสนเทศทั้งเนื้อหาและรูปแบบให้เป็นสารสนเทศสำเร็จรูป เพื่อให้บริการสารสนเทศสนับสนุนการเรียนการสอนและการวิจัยของประชาคมจุฬาลงกรณ์มหาวิทยาลัยได้สอดคล้องกับยุทธศาสตร์และเป้าประสงค์ของมหาวิทยาลัย

ในการดำเนินงานโครงการการพัฒนาผู้เชี่ยวชาญสารสนเทศเฉพาะสาขา คณะทำงานโครงการพัฒนาผู้เชี่ยวชาญสารสนเทศเฉพาะสาขา ซึ่งได้รับการแต่งตั้งจากสำนักงานฯ ได้ศึกษา เตรียมความพร้อมด้านนโยบาย และวางแผนการอบรมและกิจกรรม เพื่อพัฒนาบุคลากรวิชาชีพสารสนเทศ โดยจัดหลักสูตรการศึกษาอบรมรวมทั้งกิจกรรมแบบครบวงจรทั้งในงานด้านพัฒนาศูนย์สารสนเทศ บริการสารสนเทศ บริการสนับสนุนทางวิชาการ รวมทั้งกิจกรรมแลกเปลี่ยนเรียนรู้จากประสบการณ์ตรงของผู้เชี่ยวชาญทั้งในและต่างประเทศสู่การเป็นผู้เชี่ยวชาญสารสนเทศเฉพาะสาขา (Subject Librarian) เพื่อให้บุคลากรวิชาชีพสารสนเทศ ซึ่งได้แก่บรรณารักษ์ นักเอกสารสนเทศ เจ้าหน้าที่บริการสารสนเทศ(เอกสารสนเทศ) มีความรู้ ความเข้าใจ และความสามารถพร้อมที่จะพัฒนาการให้บริการสารสนเทศเฉพาะสาขา โดยเริ่มจากสาขาสังคมศาสตร์เป็นสาขาแรก ต่อมาได้พัฒนาผู้เชี่ยวชาญสารสนเทศเฉพาะสาขาให้ครอบคลุมสาขาหลัก และจัดบุคลากรวิชาชีพที่ผ่านหลักสูตรการพัฒนาตามโครงการฯ เป็นกลุ่มสาขาหลัก 3 กลุ่ม ได้แก่ สาขาสังคมศาสตร์ สาขามนุษยศาสตร์ และสาขาวิทยาศาสตร์ (วิทยาศาสตร์และเทคโนโลยี และวิทยาศาสตร์สุขภาพ)

สำนักงานวิทยทรัพยากร ได้จัดกิจกรรมประชาสัมพันธ์และแนะนำบริการ Subject Librarian อย่างเป็นทางการครั้งแรก เมื่อเดือนมีนาคม 2558 พร้อมกับการจัดกิจกรรม “Subject Librarian: บริการคลินิกพิเศษช่วยจบ (วิทยานิพนธ์)” โดยมีวัตถุประสงค์หลักเพื่อแนะนำ Subject Librarian ที่จะให้บริการสารสนเทศในสาขามนุษยศาสตร์ สังคมศาสตร์ และสาขาวิทยาศาสตร์ แก่ผู้รับบริการกลุ่มเป้าหมายหลัก คือ นิสิตระดับบัณฑิตศึกษาที่กำลังหาหัวข้อ และ/หรือเขียนวิทยานิพนธ์ในระบบ e-Thesis รวมทั้งการใช้งานโปรแกรมจัดการบรรณานุกรมการอ้างอิง ได้แก่ EndNote และได้เปิดบริการเว็บไซต์ Subject Librarian พร้อมคู่มือแนะนำสารสนเทศเฉพาะสาขา/เรื่อง (Subject/Topical Guide) ซึ่ง Subject Librarian สาขาต่างๆ ในโครงการฯ ได้จัดทำขึ้น หลังจากนั้น ได้มีการจัดกิจกรรมบริการอย่างต่อเนื่อง อาทิ Humanities Librarian พบนักวิจัย กฎหมายลิขสิทธิ์ในบริบทจุฬาฯ โดย Subject Librarian สาขาสังคมศาสตร์ ร่วมกับภาควิชาบรรณารักษศาสตร์ คณะอักษรศาสตร์ จุฬาฯ กิจกรรมนักวิจัยพบสำนักพิมพ์ต่างประเทศ โดย Subject Librarian สาขาวิทยาศาสตร์ กิจกรรมแนะนำและส่งเสริมการใช้บริการสารสนเทศเชิงลึกสาขาสังคมศาสตร์ มนุษยศาสตร์ และวิทยาศาสตร์ ให้ประชาคมจุฬาฯ ในงาน Chulalinet Book Fair ซึ่งเป็นงาน Book Fair เครือข่ายห้องสมุดในจุฬาลงกรณ์มหาวิทยาลัย ณ สำนักงานวิทยทรัพยากร

จากโครงการพัฒนาผู้เชี่ยวชาญสารสนเทศเฉพาะสาขา และการดำเนินงานต่างๆ ของ Subject Librarian ในแต่ละสาขา ที่ได้เริ่มประชาสัมพันธ์ แนะนำ และให้บริการในระยะเริ่มต้น การศึกษาผู้รับบริการจึงมีความสำคัญและจำเป็นอย่างมากเพื่อการวางแผน กำหนดทิศทางและกรอบการดำเนินงาน และการจัดบริการให้สอดคล้องสนับสนุนการเรียนการสอนและการวิจัยของประชาคมจุฬาฯ ในแต่ละสาขาวิชา ผู้วิจัยจึงทำการวิจัยเรื่องนี้ เพื่อศึกษาการรับรู้และความต้องการของประชาคมจุฬาฯ ได้แก่ คณาจารย์ นักวิจัย และนิสิตระดับบัณฑิตศึกษา ที่มีต่อบริการ Subject Librarian สำนักงานวิทยทรัพยากร ผลที่ได้จากการวิจัยนี้ จะใช้เป็นแนวทางในการปรับปรุงและพัฒนางาน/คน ทั้งการบริการส่งเสริมการรู้สารสนเทศ การส่งเสริมและประชาสัมพันธ์การบริการ และ ที่สำคัญคือ การบริการสารสนเทศเฉพาะสาขาวิชาเพื่อสนับสนุนการเรียนการสอนและการวิจัยที่ตรงกับความต้องการของประชาคมจุฬาฯ ต่อไป

วัตถุประสงค์

1. เพื่อศึกษาการรับรู้ของประชาคมจุฬาฯ ที่มีต่อบริการ Subject Librarian สำนักงานวิทยทรัพยากร
2. เพื่อศึกษาความต้องการของประชาคมจุฬาฯ ที่มีต่อบริการ Subject Librarian สำนักงานวิทยทรัพยากร
3. เพื่อให้ได้ข้อเสนอแนะและความคิดเห็นเพื่อการพัฒนาและปรับปรุงบริการ Subject Librarian

สำนักงานวิทยทรัพยากร

สมมติฐานการวิจัย

1. ประชาคมจุฬาฯ มีการรับรู้ต่อบริการ Subject Librarian สำนักงานวิทยทรัพยากรในระดับน้อย
2. ประชาคมจุฬาฯ มีความต้องการใช้บริการ Subject Librarian สำนักงานวิทยทรัพยากร ในระดับมาก

ขั้นตอนและวิธีการดำเนินงาน

การวิจัยครั้งนี้มีระยะเวลาดำเนินงานตั้งแต่เดือน พฤษภาคม – ตุลาคม 2559 ใช้วิธีวิจัยเชิงสำรวจ โดยใช้แบบสอบถามเป็นเครื่องมือในการเก็บรวบรวมข้อมูล สำหรับขั้นตอนและวิธีดำเนินงาน มีดังนี้

ขั้นตอนที่ 1 : กำหนดประชากรและกลุ่มตัวอย่างที่ใช้ในการวิจัย

การวิจัยครั้งนี้เป็นการศึกษาการรับรู้และความต้องการของประชาคมจุฬาฯ ที่มีต่อบริการ Subject Librarian สำนักงานวิทยทรัพยากร ประชากร ได้แก่ อาจารย์ นักวิจัย และนิสิตระดับบัณฑิตศึกษา ของจุฬาลงกรณ์มหาวิทยาลัย จำนวนทั้งสิ้น 16,388 คน คำนวณหาค่ากลุ่มตัวอย่างประชากรเพื่อใช้ในการสำรวจ จำนวนทั้งสิ้น 849 คน (คำนวณโดยใช้ตารางแทนค่ากลุ่มประชากรของ Taro Yamane ที่ระดับความเชื่อมั่น $\pm 5\%$)

ขั้นตอนที่ 2 : สร้างเครื่องมือที่ใช้ในการวิจัย โดยการสร้างแบบสอบถามในการเก็บรวบรวมข้อมูลการวิจัย ทดสอบและปรับปรุงแก้ไขแบบสอบถาม รายละเอียดดังนี้

ผู้วิจัยได้ศึกษาค้นคว้าข้อมูลเกี่ยวกับการจัดบริการ Subject Librarian ของสำนักงานวิทยทรัพยากร และแหล่งข้อมูลต่างๆ ได้แก่ วารสาร บทความวิจัย วิทยานิพนธ์ และเว็บไซต์ที่เกี่ยวข้อง เพื่อนำแนวคิดและรูปแบบการจัดบริการมาประยุกต์ใช้ในการออกแบบและสร้างเครื่องมือในการวิจัยโดยแบบสอบถามที่ใช้เป็นเครื่องมือในการวิจัย แบ่งเป็น 3 ส่วน ดังนี้

ส่วนที่ 1 ข้อมูลทั่วไปของผู้ตอบแบบสอบถาม

ประกอบด้วยข้อมูลคำถามที่เกี่ยวกับ เพศ สถานภาพ และคณะ/สถาบันที่สังกัด ลักษณะของแบบสอบถาม เป็นแบบการหาค่าร้อยละ และแจกแจงความถี่

ส่วนที่ 2 การรับรู้และความต้องการของประชาคมจุฬาฯ ที่มีต่อบริการ Subject Librarian

ประกอบด้วยข้อมูลคำถามการรับรู้และความต้องการในด้านต่างๆ 4 ด้าน ได้แก่ ด้านการจัดหาและจัดการ วิทยากรสารสนเทศ ด้านบุคลากร ด้านบริการสนับสนุนการเรียนการสอน ด้านบริการสนับสนุนการวิจัย ลักษณะของแบบสอบถามเป็นแบบมาตราประมาณค่า (Rating Scale) 5 ระดับ คือ รับรู้/ต้องการมากที่สุด รับรู้/ต้องการมาก รับรู้/ต้องการปานกลาง รับรู้/ต้องการน้อย และรับรู้/ต้องการน้อยที่สุด

ส่วนที่ 3 ข้อเสนอแนะและความคิดเห็นเพิ่มเติมเพื่อการพัฒนาและปรับปรุงบริการ ประกอบด้วยข้อมูลคำถามเสนอข้อเสนอแนะและความคิดเห็นเพิ่มเติมด้านต่างๆ ได้แก่ ด้านการจัดหาและจัดการ วิทยากรสารสนเทศ ด้านบุคลากร ด้านบริการสนับสนุนการเรียนการสอน ด้านบริการสนับสนุนการวิจัย และด้านอื่นๆ ลักษณะของแบบสอบถามเป็นแบบคำถามปลายเปิด ให้ผู้ตอบแสดงความคิดเห็น

ทดสอบแบบสอบถามและปรับปรุงแก้ไขแบบสอบถาม

ผู้วิจัยได้ดำเนินการทดสอบแบบสอบถามกับผู้รับบริการห้องสมุด ที่ไม่ใช่กลุ่มตัวอย่างประชากร จากนั้นจึงนำผลการทดสอบมาปรับปรุงแก้ไขแบบสอบถามก่อนแจกให้กับกลุ่มตัวอย่างประชากรต่อไป

ขั้นตอนที่ 3 : เก็บรวบรวมข้อมูล

ดำเนินการส่งแบบสอบถามไปยังอาจารย์ นักวิจัย และนิสิตระดับบัณฑิตศึกษา ผ่านบรรณารักษ์ห้องสมุดคณะ/สถาบันฯ ในเครือข่ายจุฬาลงกรณ์มหาวิทยาลัย ช่วงเวลาเก็บรวบรวมข้อมูลระหว่างวันที่ 7 กรกฎาคม - 30 กันยายน 2559 จำนวน 849 ฉบับ ได้แบบสอบถามกลับคืนจำนวน 599 ฉบับ คิดเป็นร้อยละ 70.55

ขั้นตอนที่ 4 : วิเคราะห์ข้อมูล

วิเคราะห์ข้อมูลที่ได้จากแบบสอบถาม ด้วยการแจกแจงความถี่ หาค่าร้อยละ ค่าเฉลี่ย และส่วนเบี่ยงเบนมาตรฐาน โดยใช้โปรแกรมสำเร็จรูปทางสถิติสังคมศาสตร์สำหรับวินโดวส์ (SPSS for Windows)

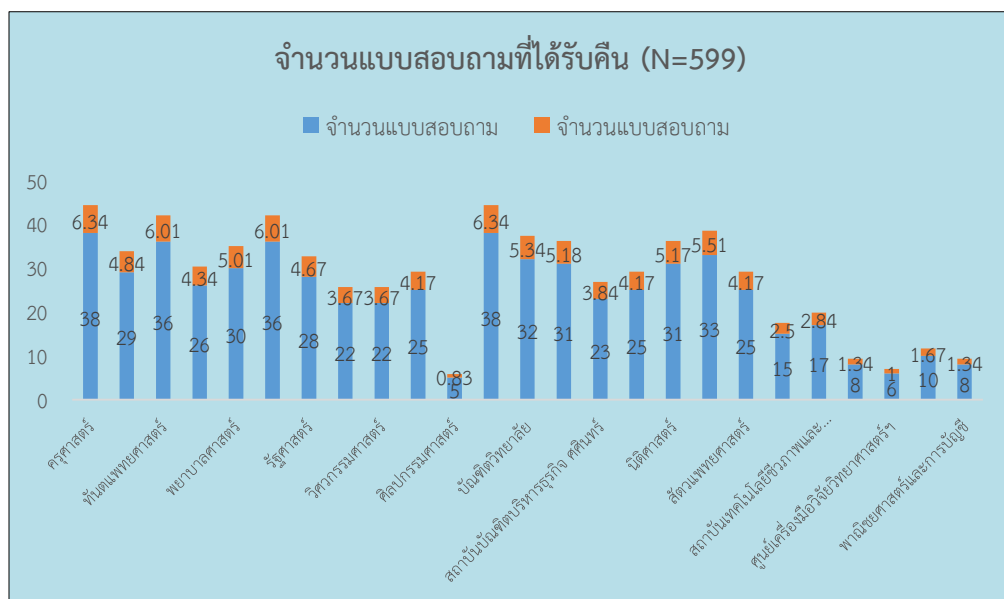
ขั้นตอนที่ 5 : สรุปผลการวิจัย รายงานผลการวิจัย อภิปรายผล และข้อเสนอแนะ

ผลการศึกษา อภิปรายผล และข้อเสนอแนะ

จากสมมุติฐานการวิจัย ที่กำหนดไว้ 2 ประเด็น ได้แก่ (1) ประชาคมจุฬาฯ มีการรับรู้ต่อบริการ Subject Librarian สำนักงานวิทยทรัพยากร ในระดับน้อย และ (2) ประชาคมจุฬาฯ มีความต้องการใช้บริการ Subject Librarian สำนักงานวิทยทรัพยากร ในระดับมาก ผลการทดสอบสมมุติฐานพบว่า ประชาคมจุฬาฯ มีการรับรู้ต่อบริการ Subject Librarian สำนักงานวิทยทรัพยากร ในระดับปานกลาง ไม่สอดคล้องกับสมมุติฐานที่ตั้งไว้ และประชาคมจุฬาฯ มีความต้องการใช้บริการ Subject Librarian สำนักงานวิทยทรัพยากร ในระดับมาก ผลการทดสอบสมมุติฐานสอดคล้องกับสมมุติฐานที่ตั้งไว้ สำหรับรายละเอียดของผลการศึกษา อภิปรายผล และข้อเสนอแนะมีดังนี้

1.1 ผู้ตอบแบบสอบถามจำแนกตามคณะ/หน่วยงานที่สังกัด

จากจำนวนแบบสอบถามที่ส่งไปทั้งสิ้น 849 ชุด ได้รับกลับคืนมาจำนวน 599 ชุด (ร้อยละ 70.55) ผลการศึกษาพบว่า ผู้ตอบแบบสอบถามจำแนกตามคณะ/หน่วยงานที่สังกัด (ภาพที่ 1) จำนวนมากที่สุด เท่ากัน 38 คน (ร้อยละ 6.34) สังกัดคณะครุศาสตร์ และคณะอักษรศาสตร์ รองลงมาจำนวนเท่ากัน 36 คน (ร้อยละ 6.01) สังกัดคณะครุศาสตร์ และผู้ตอบแบบสอบถามจำนวน 33 คน (ร้อยละ 5.51) สังกัดคณะวิทยาศาสตร์การกีฬา สำหรับผู้ตอบแบบสอบถามจำนวนน้อยที่สุด 6 คน (ร้อยละ 1.00) สังกัดศูนย์เครื่องมือวิจัยวิทยาศาสตร์และเทคโนโลยี

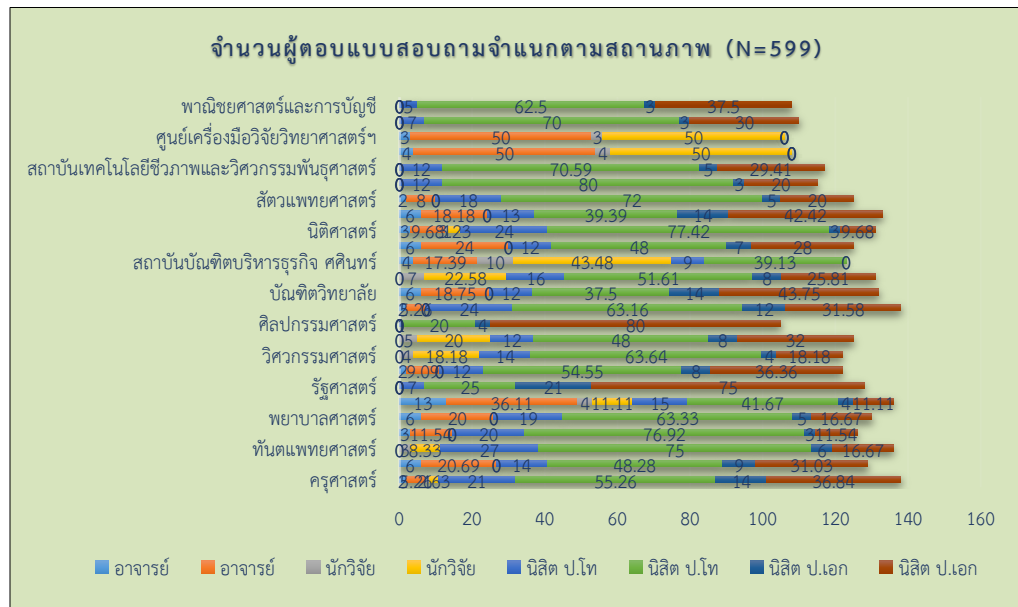


ภาพที่ 1 ผู้ตอบแบบสอบถามจำแนกตามคณะ/หน่วยงานที่สังกัด

1.2 ผู้ตอบแบบสอบถามจำแนกตามสถานภาพ

ผลการศึกษาพบว่า ผู้ตอบแบบสอบถามจำแนกตามคณะ/สถานภาพ (ภาพที่ 2) จำนวนมากที่สุด 27 คน (ร้อยละ 75.00) เป็นนิสิตระดับปริญญาโท สังกัดคณะทันตแพทยศาสตร์ รองลงมาจำนวนเท่ากัน 24 คน (ร้อยละ 63.16) เป็นระดับปริญญาโท สังกัดคณะอักษรศาสตร์ และ

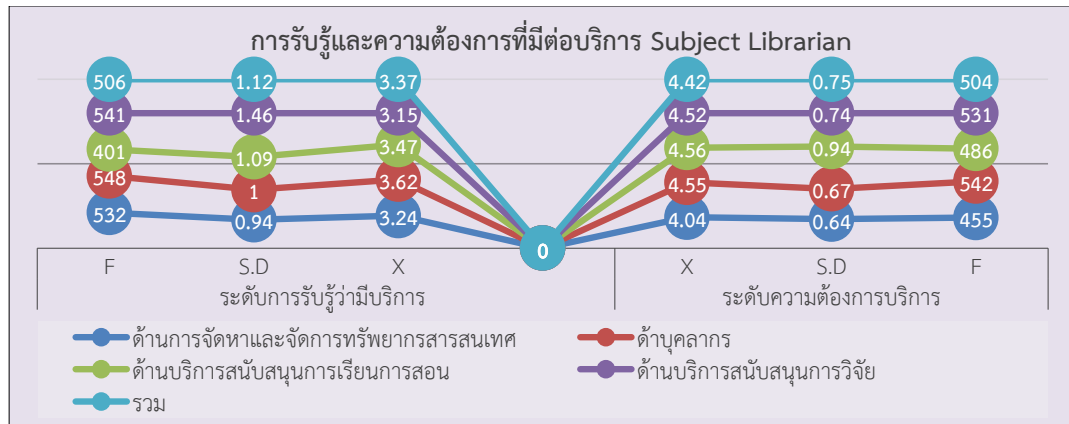
คณะนิติศาสตร์ และผู้ตอบแบบสอบถามจำนวน 21 คน (ร้อยละ 55.26) เป็นระดับปริญญาโท สังกัดคณะครุศาสตร์ และผู้ตอบแบบสอบถามจำนวนน้อยที่สุด จำนวนเท่ากัน 1 คน (ร้อยละ 2.63) เป็นนักวิจัย สังกัดคณะครุศาสตร์ และคณะนิติศาสตร์ และเป็นนิสิตระดับปริญญาโท สังกัดคณะศิลปกรรมศาสตร์



ภาพที่ 2 ผู้ตอบแบบสอบถามจำแนกตามสถานภาพ

1.3 การรับรู้และความต้องการของประชาคมจุฬาฯ ที่มีต่อบริการ Subject Librarian

ผลการศึกษาการรับรู้และความต้องการของประชาคมจุฬาฯ ที่มีต่อบริการ Subject Librarian โดยรวม (ภาพที่ 3) พบว่าผู้ตอบแบบสอบถาม รับรู้ว่ามีบริการในระดับปานกลาง ($\bar{X}=3.37$) และมีความต้องการในบริการในระดับมาก ($\bar{X}=4.42$) เมื่อจำแนกตามประเภทของการรับรู้ว่าไม่มีบริการ พบว่า ผู้รับบริการมีการรับรู้ในระดับปานกลาง โดยเรียงตามลำดับค่าเฉลี่ย 3 ลำดับแรก ดังนี้ ด้านบุคลากร ($\bar{X}=3.62$) รองลงมาคือ ด้านบริการสนับสนุนการเรียนการสอน ($\bar{X}=3.47$) และด้านการจัดหาและจัดการทรัพยากรสารสนเทศ ($\bar{X}=3.24$) สำหรับระดับความต้องการบริการ พบว่าผู้ตอบแบบสอบถามมีความต้องการระดับมาก โดยเรียงตามลำดับค่าเฉลี่ยสูงสุด 3 ลำดับแรก ดังนี้ ด้านบริการสนับสนุนการเรียนการสอน ($\bar{X}=4.56$) รองลงมาคือ ด้านบุคลากร มี ($\bar{X}=4.55$) และด้านบริการสนับสนุนการวิจัย ($\bar{X}=4.52$)



ภาพที่ 3 การรับรู้และความต้องการของประชาคมจุฬาฯ ที่มีต่อบริการ Subject Librarian

1.4 ข้อเสนอแนะและความคิดเห็นเพิ่มเติมที่มีต่อการพัฒนาและปรับปรุงบริการ Subject Librarian

▪ ด้านการบริหารจัดการทรัพยากร

ผู้รับบริการเสนอแนะ ให้มีการจัดเตรียมทรัพยากรสารสนเทศที่ทันสมัย ครบถ้วนครอบคลุมทุกสาขาวิชา โดยต้องสอดคล้องกับความต้องการของผู้รับบริการ ทั้งหนังสือ วารสาร สื่ออิเล็กทรอนิกส์ ในรูปแบบฉบับพิมพ์ และฐานข้อมูลออนไลน์ นอกจากนี้ควรเพิ่มช่องทางเข้าถึงทรัพยากรให้หลากหลาย เช่น ควรมีการ สแกนบทความในวารสารที่ไม่มีในรูปเอกสารฉบับเต็มให้มากขึ้น รวมทั้งเสนอแนะให้มีการประสานงานระหว่างมหาวิทยาลัยต่างๆ ทั้งในและต่างประเทศ ให้กว้างขวางมากขึ้น เพื่อให้เกิดความร่วมมือกันระหว่างห้องสมุด อันจะเป็นประโยชน์ในการเข้าถึงทรัพยากรสารสนเทศ และการใช้ทรัพยากรร่วมกัน ได้อย่างสะดวก รวดเร็ว ประหยัดและคุ้มค่า

▪ ด้านบุคลากร

ผู้รับบริการแสดงความชื่นชมบุคลากร ทั้งในด้านทักษะความรู้ความสามารถ ความมีมนุษยสัมพันธ์ที่ดี มีความเอาใจใส่ และกระตือรือร้นในการให้บริการสารสนเทศดีมาก พร้อมทั้งได้เสนอแนะให้มีการพัฒนาทักษะความรู้ความสามารถเฉพาะสาขาวิชาให้มากยิ่งขึ้น เพื่อประโยชน์ในการให้บริการสารสนเทศในระดับเชิงลึกต่อผู้รับบริการได้ดียิ่งขึ้น

▪ ด้านบริการสนับสนุนการเรียนการสอน

ผู้รับบริการเสนอแนะให้มีการจัดอบรมการค้นคว้าสารสนเทศของห้องสมุดอย่างสม่ำเสมอ จัดให้กับนิสิตทุกระดับ โดยเฉพาะการอบรมเรื่อง การสืบค้นสารสนเทศ การประเมินแหล่งข้อมูล (ความน่าเชื่อถือ) การเขียนบทความวิชาการและการเขียนเอกสารอ้างอิง ตลอดจนระบบการใช้งาน e-thesis และควรจัดอบรมในรูปแบบเชิงรุก โดยไปจัดอบรมหมุนเวียนไปตามคณะ/หน่วยงานต่างๆ ในมหาวิทยาลัย ตลอดจนเสนอแนะให้ห้องสมุดมีการส่งเสริมให้อาจารย์และนิสิต ได้เรียนรู้และใช้งาน Facebook ที่มีการเผยแพร่ Citation สารสนเทศฉบับเต็มในรูปแบบสาธารณะโดยไม่มีค่าใช้จ่ายและไม่มีปัญหาด้านลิขสิทธิ์ เพื่อให้สามารถเข้าถึงสารสนเทศในรูปแบบดังกล่าวได้อย่างสะดวก รวดเร็ว

▪ ด้านบริการสนับสนุนการวิจัย

ผู้รับบริการเสนอแนะให้มีการประชาสัมพันธ์ และจัดกิจกรรมสนับสนุนการวิจัยให้กว้างขวางมากขึ้น เช่น กิจกรรมบรรณารักษ์พบนักวิจัย คลินิกช่วยจบ เป็นต้น ควรมีการเตรียมความพร้อมในด้านเครื่องมือเพื่อการสนับสนุนการตีพิมพ์ผลงานวิจัยของผู้รับบริการ เช่น ให้การฝึกอบรมโปรแกรมด้านสถิติ เช่น SPSS และมีควรมีบริการวิเคราะห์

ข้อมูลทางสถิติ การแนะนำแหล่งทุนสนับสนุนนักวิจัย ตลอดจนควรมีการเชื่อมโยงกับงานทรัพยากรสารสนเทศทางปัญญาและการส่งเสริมงานวิจัย เพื่อประโยชน์ในการใช้ทรัพยากรสารสนเทศด้านการวิจัยได้อย่างครอบคลุม

▪ **ด้านอื่นๆ** ผู้รับบริการเสนอแนะให้มีการจัดสภาพแวดล้อมของห้องสมุด ให้มีความเหมาะสม สวยงาม น่าใช้และเพียงพอต่อการใช้งาน รวมถึงเสนอแนะให้มีการจัดเตรียมสิ่งอำนวยความสะดวกต่างๆ ให้เอื้อต่อการเรียนรู้และการทำวิจัยต่อไป

การนำไปใช้ประโยชน์

1. เป็นแนวทางในการจัดบริการ Subject Librarian ในด้านการสนับสนุนการเรียนการสอนและการวิจัยให้สอดคล้องกับความต้องการของประชาคมจุฬาฯ ต่อไป
2. เป็นข้อมูลเพื่อการพัฒนาสมรรถนะ Subject Librarian สำนักงานวิทยทรัพยากร ในการสนับสนุนการเรียนการสอนโดยเฉพาะในระดับบัณฑิตศึกษา และการวิจัยของจุฬาลงกรณ์มหาวิทยาลัย
3. เป็นแนวทางในการส่งเสริมประชาสัมพันธ์การบริการ Subject Librarian ผ่านช่องทางการประชาสัมพันธ์ต่างๆ ตลอดจนจัดกิจกรรมส่งเสริมการรู้สารสนเทศและบริการในรูปแบบเชิงรุก เพื่อให้ประชาคมจุฬาฯ ได้รับรู้บริการ และสามารถเข้าถึงบริการได้อย่างกว้างขวางยิ่งขึ้น
4. จะดำเนินการเผยแพร่ผลงานฉบับเต็มในฐานะข้อมูลคลังปัญญาจุฬาฯ (The Chulalongkorn University Intellectual Repository - CUIR) ต่อไป โดยเข้าถึงได้จากเว็บไซต์ <http://cuir.car.chula.ac.th/> เพื่อประโยชน์ต่อผู้ค้นคว้าที่เกี่ยวข้องและผู้สนใจ ในการเข้าถึงตัวเล่มฉบับเต็มของผลงานวิจัยฉบับนี้ และสอดคล้องกับนโยบายของสำนักงานวิทยทรัพยากร จุฬาลงกรณ์มหาวิทยาลัย เมื่อบุคลากรมีการสร้างสรรค์ผลงานหรือมีการทำวิจัยเพื่อพัฒนา งาน จะมีการสนับสนุนให้บุคลากรเผยแพร่ผลงานผ่านช่องทางดังกล่าว

รายการอ้างอิง

- คณะทำงานโครงการพัฒนาผู้เชี่ยวชาญสารสนเทศเฉพาะสาขา สำนักงานวิทยทรัพยากร จุฬาลงกรณ์ มหาวิทยาลัย. (2558). *รายงานสรุปโครงการพัฒนาผู้เชี่ยวชาญสารสนเทศเฉพาะสาขา (ตุลาคม 2554 – กันยายน 2558)*. กรุงเทพฯ: สำนักงานวิทยทรัพยากร จุฬาลงกรณ์มหาวิทยาลัย.
- จำนวนสมาชิกเครือข่ายห้องสมุดในจุฬาลงกรณ์มหาวิทยาลัย. (2559). *ฐานข้อมูลสมาชิกเครือข่ายห้องสมุด* จุฬาลงกรณ์มหาวิทยาลัย.
- พันพันธ์ ปิลกศิริ. (2555). *ความคาดหวังของผู้บริหารห้องสมุดมหาวิทยาลัยต่อสมรรถนะเฉพาะตำแหน่งของบรรณารักษ์ (อักษรศาสตรมหาบัณฑิต สาขาวิชาบรรณารักษศาสตร์และสารสนเทศศาสตร์)*. จุฬาลงกรณ์มหาวิทยาลัย.
- Colding, Linda K. & Vennecek, John. (2015). There's Going to Be an Evolution: The Subject Librarian Initiative in Review. *The Reference Librarian*, 56(2), 133-145. Retrieve from <http://www.tandfonline.com/doi/abs/10.1080/02763877.2014.982317>
- Yamane, Taro. (1964) *Statistics : an introductory analysis*. New York: Harper & Row.