

TSULiNet Show and Share: จากงานประจำสู่แนวปฏิบัติที่ดี TSULiNet Show and Share: Routine to Good Practice

ทิตยา จันทรสุข

สำนักหอสมุด มหาวิทยาลัยทักษิณ วิทยาเขตสงขลา e-mail: juno199@hotmail.com

บทคัดย่อ

สำนักหอสมุด มหาวิทยาลัยทักษิณ ให้ความสำคัญกับการเรียนรู้ของบุคลากรและขององค์กร โดยใช้กรอบแนวคิดตามเกณฑ์รางวัลคุณภาพแห่งชาติ (TQA: Thailand Quality Award) มาเป็นเครื่องมือ เพื่อพัฒนาองค์กร พัฒนาประสิทธิภาพของงาน พัฒนาศักยภาพของคน เพื่อนำไปสู่การเป็นองค์กรแห่งการเรียนรู้ โดยความรู้ขององค์กรมีด้วยกันหลากหลายด้าน เช่น ด้านบรรณารักษ์ ด้านเทคโนโลยีสารสนเทศ ด้านการเงิน งานวางแผน งบประมาณ พัสดุ งานบุคคล เป็นต้น ซึ่งจากการนำเกณฑ์รางวัลคุณภาพแห่งชาติ (TQA: Thailand Quality Award) มาใช้ในการปรับปรุงระบบงาน ทำให้ในปีการศึกษา 2558 จึงเกิดโครงการ TSULiNet Show and Share ขึ้น โดยมีวัตถุประสงค์เพื่อส่งเสริม สนับสนุน ผลักดัน ให้มีเวทีแลกเปลี่ยนเรียนรู้ ให้บุคลากรร่วมค้นหาแนวปฏิบัติที่ดี ที่เกิดจากการปฏิบัติงานประจำ การพัฒนางานหรือบริการใหม่ หรือข้อตกลงร่วมกัน หรือการปฏิบัติงานเดิมให้มีประสิทธิภาพมากยิ่งขึ้น โดยแบ่งเป็น 3 ด้าน คือ 1) ด้านการปฏิบัติงานและการบริการของสำนักหอสมุด 2) ด้านเทคโนโลยีสารสนเทศและเทคโนโลยีทางการศึกษา 3) ด้านการบริหารจัดการองค์กร ซึ่งจากการจัดโครงการมีผลงานด้านต่างๆ เข้าร่วมโครงการ จำนวน 7 ผลงาน และผลงานที่ผ่านการคัดเลือกและจัดเป็นแนวปฏิบัติที่ดี จำนวน 5 ผลงาน โดยผลงานที่ผ่านการคัดเลือกจะได้รับการสนับสนุนให้นำเสนอในงาน PULINET วิชาการ เพื่อเป็นรางวัลและขวัญกำลังใจตอบแทนผู้ปฏิบัติงาน อีกทั้งยังส่งผลให้ตัวชี้วัดจำนวนแนวปฏิบัติที่ดีของสำนักหอสมุดเพิ่มขึ้นจากปีที่ผ่านมาอีกด้วย

คำสำคัญ:

แนวปฏิบัติที่ดี, การจัดการความรู้, Show and Share, เกณฑ์รางวัลคุณภาพแห่งชาติ

Abstract

Thaksin University Library gives precedence to the people and organization learning improvement. It based on the framework of Thailand Quality Award (TQA) aiming to improve organization, process performance, and people potential to become the organization of learning. The current organization knowledge includes, but not limited to, librarian knowledge, information technology, finance, planning, budgeting, inventory, and human resource. In 2015, the TSULiNet Show and Share project started

with the objectives to promote, to support, and to push forward the approaches of knowledge sharing and best practices finding. The approaches based on the current routine tasks with the goal of efficiency improvement by divided into three scopes including 1) library operations and services, 2) information and educational technologies, and 3) organization management. Five projects were chosen as the new best practice approaches from the seven projects participation of TSULiNet Show and Share. The whole five project were encouraged to participate in the PULINET academic conference as a reward. The number of best practices projects was increased from the last year which is a good indicator for the library.

Keyword:

Best Practice, Knowledge Management, Show and Share, Thailand Quality Award

บทนำ

สำนักหอสมุด มหาวิทยาลัยทักษิณ ให้ความสำคัญกับการเรียนรู้ของบุคลากรและขององค์กร โดยใช้กรอบแนวคิดตามเกณฑ์รางวัลคุณภาพแห่งชาติ (TQA: Thailand Quality Award) มาเป็นเครื่องมือ เพื่อพัฒนาองค์กร พัฒนาประสิทธิภาพของงาน พัฒนาศักยภาพของคน พัฒนาระบบบริหารจัดการ และพัฒนาสำนักหอสมุดสู่องค์กรแห่งการเรียนรู้และทำให้องค์กรมีความยั่งยืน โดยมีระบบและกลไกในการบริหารจัดการตามเกณฑ์รางวัลคุณภาพแห่งชาติ (TQA: Thailand Quality Award) ที่สอดคล้องกับแผนกลยุทธ์สำนักหอสมุด ตอบสนองและสนับสนุนพันธกิจหลักของมหาวิทยาลัย โดยมุ่งเน้นการพัฒนาทักษะความสามารถของบุคลากร เพื่อใช้ปรับปรุงและพัฒนาการดำเนินงานของสำนักหอสมุดที่จะมุ่งสู่ความเป็นเลิศ

ทั้งนี้สำนักหอสมุดยังเล็งเห็นความสำคัญในการสนับสนุนและให้โอกาสแก่บุคลากรในการเรียนรู้ แลกเปลี่ยน และเห็นแนวทางในการปรับปรุงพัฒนากระบวนการปฏิบัติงาน ปรับปรุงการบริการให้มีประสิทธิภาพมากขึ้น โดยการกำหนดเป็นแนวปฏิบัติ เพื่อให้การปฏิบัติงานเป็นไปในทิศทางเดียวกัน และนำไปใช้ในการปฏิบัติงานได้อย่างถูกต้องรวดเร็ว เหมาะสม ซึ่งจะส่งผลให้งานมีประสิทธิภาพมากขึ้นและส่งเสริมให้มีการเรียนรู้ร่วมกันตลอดเวลา

ดังนั้น เพื่อให้เกิดความต่อเนื่องในการพัฒนาความรู้ พัฒนาค้น พัฒนางาน จากการปฏิบัติงานที่ดี โดยมีแนวปฏิบัติที่ดี และมีองค์ความรู้ที่สามารถนำไปประยุกต์ใช้ให้เกิดประโยชน์ในการปฏิบัติงานหรือการบริการ โดยใช้เกณฑ์รางวัลคุณภาพแห่งชาติ (TQA: Thailand Quality Award) จึงมีการสนับสนุน ผลักดัน ให้มีแนวปฏิบัติที่ดี ผ่านโครงการ TSULiNet Show and Share โดยส่งเสริม สนับสนุน ผลักดันให้มีเวทีการนำเสนอการแลกเปลี่ยนเรียนรู้ของบุคลากร ให้ร่วมค้นหา ปรับปรุง พัฒนางาน ตลอดจนสร้างเวทีเพื่อร่วมกันค้นหาแนวปฏิบัติที่ดี และเผยแพร่สู่ประชาคม

วัตถุประสงค์

1. เพื่อค้นหาแนวปฏิบัติที่ดีในการพัฒนางาน/ปรับปรุงกระบวนการทำงาน/ปรับปรุงการให้บริการ ให้มีประสิทธิภาพมากยิ่งขึ้น
2. เพื่อเปิดเวทีและสร้างโอกาสให้บุคลากรร่วมคิด ร่วมค้นหา แนวปฏิบัติที่ดี
3. เพื่อส่งเสริมและสนับสนุนให้บุคลากรร่วมค้นหา ปรับปรุง และพัฒนางานอย่างต่อเนื่อง

ขั้นตอนและวิธีการดำเนินงาน

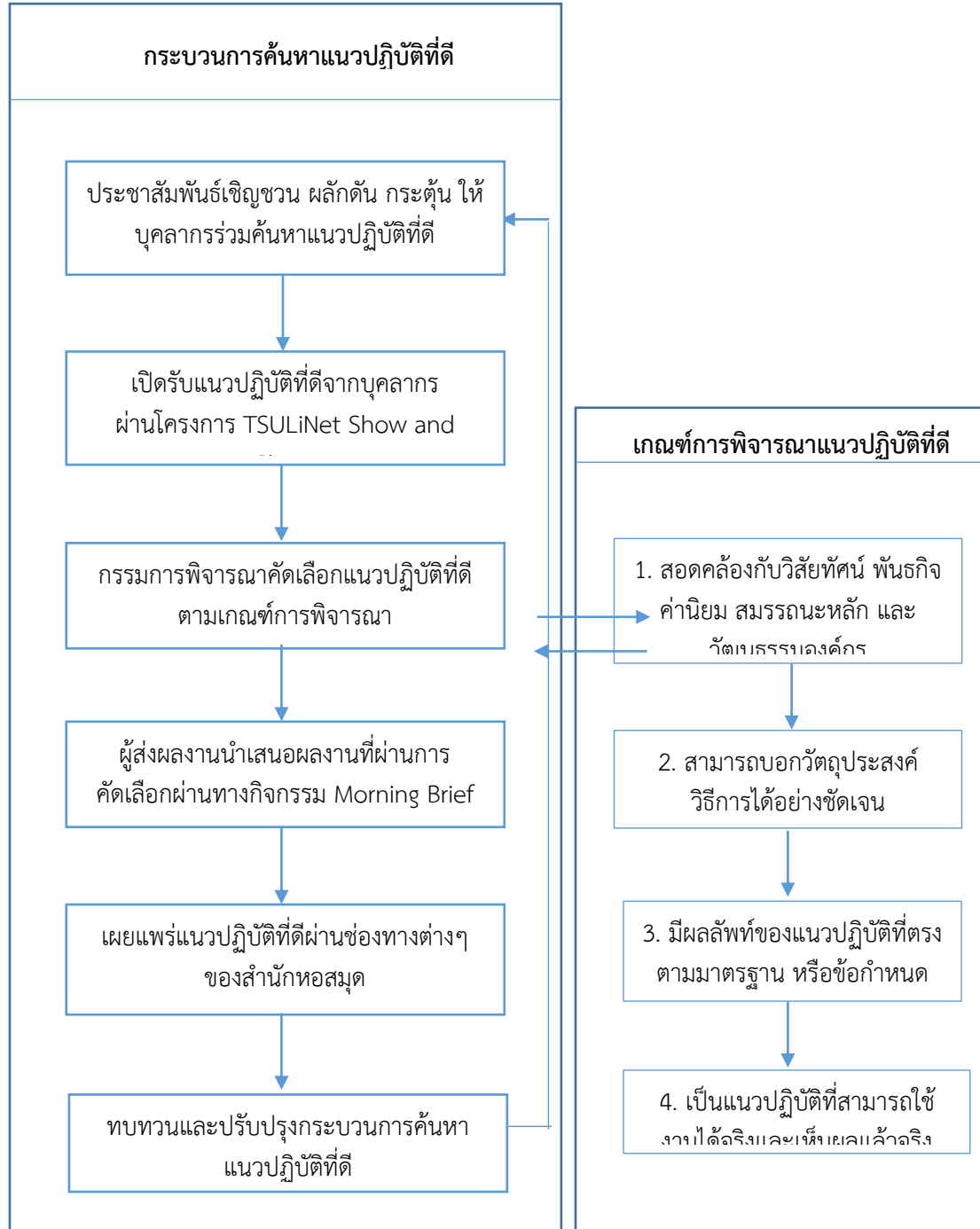
กระบวนการค้นหาแนวปฏิบัติที่ดี

1. ประชาสัมพันธ์เชิญชวน ผลักดัน กระตุ้น ให้บุคลากรร่วมค้นหาแนวปฏิบัติที่ดี
2. เปิดรับแนวปฏิบัติที่ดีจากบุคลากรผ่านโครงการ TSULiNet Show and Share
3. กรรมการพิจารณาคัดเลือกแนวปฏิบัติตามเกณฑ์การพิจารณา
4. ผู้ส่งผลงานนำเสนอผลงานที่ผ่านการคัดเลือกผ่านทางกิจกรรม Morning Brief
5. เผยแพร่แนวปฏิบัติที่ดีผ่านช่องทางต่างๆ ของสำนักหอสมุด เช่น การประชุมบุคลากร เว็บไซต์/ อินทราเน็ต กิจกรรม Morning Brief สื่อสังคมออนไลน์ เป็นต้น
6. ทบทวนและปรับปรุงกระบวนการค้นหาแนวปฏิบัติที่ดี

เกณฑ์การพิจารณาแนวปฏิบัติที่ดี

1. สอดคล้องกับวิสัยทัศน์ พันธกิจ ค่านิยม สมรรถนะหลัก และวัฒนธรรมองค์กร
2. สามารถบอกวัตถุประสงค์วิธีการได้อย่างชัดเจน
3. มีผลลัพธ์ของแนวปฏิบัติที่ตรงตามมาตรฐาน หรือข้อกำหนด
4. เป็นแนวปฏิบัติที่สามารถใช้งานได้จริงและเห็นผลแล้วจริงไม่ใช่แนวคิดหรือทฤษฎี

ขั้นตอนและวิธีการค้นหาและคัดเลือกแนวปฏิบัติที่ดี



ผลการศึกษา

แนวปฏิบัติที่ดีจากบุคลากรผ่านโครงการ TSULiNet Show and Share ซึ่งเป็นแนวปฏิบัติที่เกิดจากงานประจำ จากการพัฒนางานหรือบริการใหม่ หรือข้อตกลงร่วมกัน หรือการปรับปรุงงานเดิมให้มีประสิทธิภาพมากยิ่งขึ้น แบ่งเป็น 3 ด้าน คือ

- 1) ด้านการปฏิบัติงานและการบริการของสำนักหอสมุด
- 2) ด้านเทคโนโลยีสารสนเทศและเทคโนโลยีทางการศึกษา
- 3) ด้านการบริหารจัดการองค์กร

ผลจากการเปิดรับผลงานเข้าร่วมโครงการ มีบุคลากรส่งแนวปฏิบัติที่ดี จำนวน 7 ผลงาน และผลงานที่ผ่านการคัดเลือกตามเกณฑ์การพิจารณาแนวปฏิบัติที่ดี มีจำนวน 5 ผลงาน โดยแบ่งเป็นด้านๆ ดังนี้

- 1) ผลงานด้านการปฏิบัติงานและการบริการของสำนักหอสมุด

แนวปฏิบัติที่ดี: การกำหนดเลขผู้แต่งหนังสือภาษาไทย สำนักหอสมุด มหาวิทยาลัยทักษิณ

สำนักหอสมุด มหาวิทยาลัยทักษิณ มีฐานข้อมูลเลขผู้แต่งหนังสือภาษาไทย เพื่อรวบรวมและปรับปรุงข้อมูลเลขผู้แต่งหนังสือภาษาไทย ที่เน้นคุณภาพด้านความถูกต้องแม่นยำ สมบูรณ์ครบถ้วน ทันต่อความต้องการของผู้ใช้ สะดวกต่อการใช้งานและการค้นหา ตรงกับความต้องการของผู้ใช้ และมีการเก็บรวบรวมอย่างต่อเนื่อง สามารถนำไปใช้ในการกำหนดเลขผู้แต่งหนังสือภาษาไทย โดยใช้ตัวเลข 3 หลักควบคู่กับอักษรตัวแรกของชื่อผู้แต่ง และเพื่อให้การใช้งานฐานข้อมูลเป็นไปอย่างมีประสิทธิภาพ สามารถลดความซ้ำซ้อนของข้อมูล จึงได้กำหนดแนวปฏิบัติดังต่อไปนี้

1. จัดเก็บข้อมูลลงฐานข้อมูลเลขผู้แต่งหนังสือภาษาไทย สำนักหอสมุด มหาวิทยาลัยทักษิณ โดยข้อมูลผู้แต่งมีการจัดเรียงลำดับตัวอักษรตามพจนานุกรมฉบับราชบัณฑิตยสถาน
2. การเพิ่มเลขผู้แต่งหนังสือภาษาไทยในฐานข้อมูล มีขั้นตอนดังนี้
 - 2.1 สืบค้นชื่อผู้แต่งทุกครั้ง เมื่อต้องการเพิ่มข้อมูลใหม่ เพื่อป้องกันการซ้ำซ้อนของข้อมูล
 - 2.2 พิจารณาพยัญชนะตัวแรกของชื่อผู้แต่งที่ต้องการเพิ่ม ใช้หลักเกณฑ์การจัดเรียงลำดับตัวอักษรตามพจนานุกรมฉบับราชบัณฑิตยสถาน

ตัวอย่าง

ชื่อผู้แต่ง	การพิจารณา	เลขผู้แต่งที่ได้	
กระวิน	ก/ร/อะ	158	เลขผู้แต่ง จากตาราง
กรีน	ก/ร/ะ	168	
สถาพร	ส/ถ/อา	085	
อดิศร	อ/ด/ศ/ร	024	
อดิศาร	อ/ด/ศ/อา	024	
อดิศักดิ์	อ/ด/ศ/-	025	เลขผู้แต่ง

จากตัวอย่างในตารางข้างต้น เพิ่มชื่อผู้แต่ง “อดิศาร” โดยกำหนดเลขผู้แต่งเป็น 024 เนื่องจากเมื่อพิจารณาพยัญชนะของชื่อผู้แต่งแล้ว ศ/อา อยู่หลัง ศ/ร แต่อยู่ก่อน ศ/ - โดยใช้หลักเกณฑ์การจัดเรียงลำดับตัวอักษรตามพจนานุกรมฉบับราชบัณฑิตยสถาน ดังนั้นจึงสรุปได้ว่า “อดิศาร” อยู่หลัง “อดิศร” แต่อยู่ก่อน “อดิศักดิ์” จึงกำหนดเลขผู้แต่งเป็น 024

4. วิธีใช้เลขผู้แต่งหนังสือภาษาไทย

- 4.1 ค้นหาข้อมูลจากฐานข้อมูลเลขผู้แต่งหนังสือภาษาไทย สำนักหอสมุด มหาวิทยาลัยทักษิณ โดยสามารถสืบค้นได้ 2 วิธี คือ
1. สืบค้นแบบ Browse Search ตามชื่อผู้แต่ง ซึ่งสามารถเรียกดูข้อมูลทั้งหมดในฐานข้อมูลเลขผู้แต่งได้
 2. สืบค้นแบบ Basic Search โดยเลือกประเภทการค้นตามชื่อผู้แต่ง หรือตามเลขผู้แต่งที่ต้องการได้
- 4.2 บรรณารักษ์นำเลขผู้แต่งที่ค้นหาได้จากฐานข้อมูลไปใช้ในการกำหนดเลขผู้แต่งหนังสือ พร้อมลงรายการทางบรรณานุกรมของทรัพยากรสารสนเทศให้เรียบร้อย
- 4.3 หากพบว่ารายการใดจากฐานข้อมูลเลขผู้แต่งผิดพลาด เช่น เขียนผิด หรือให้เลขผู้แต่งผิด เป็นต้น บรรณารักษ์งานวิเคราะห์และจัดทำรายการทางบรรณานุกรม ตรวจสอบและแก้ไขให้ถูกต้องในทันที

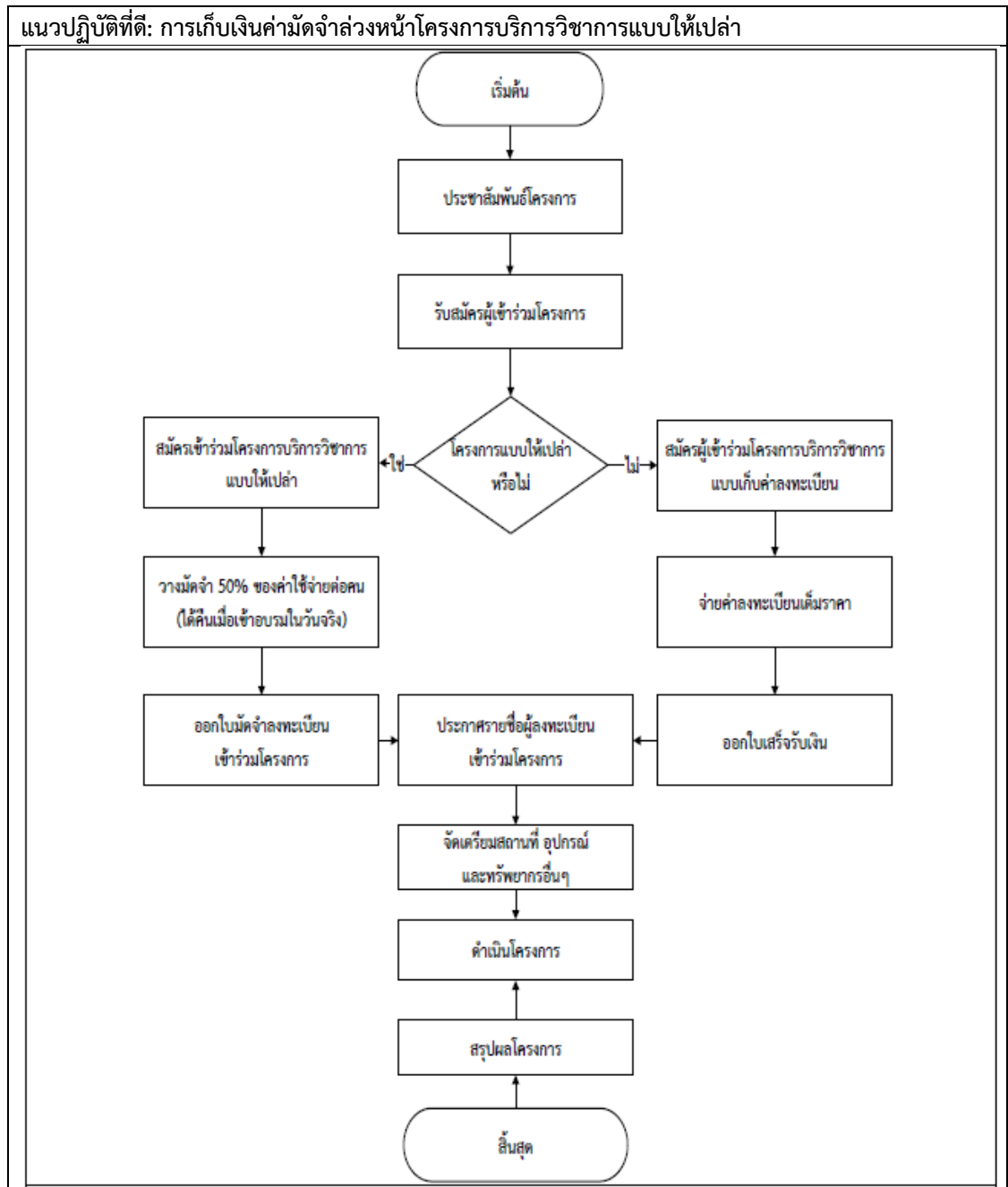
2) ผลงานด้านเทคโนโลยีสารสนเทศและเทคโนโลยีทางการศึกษา

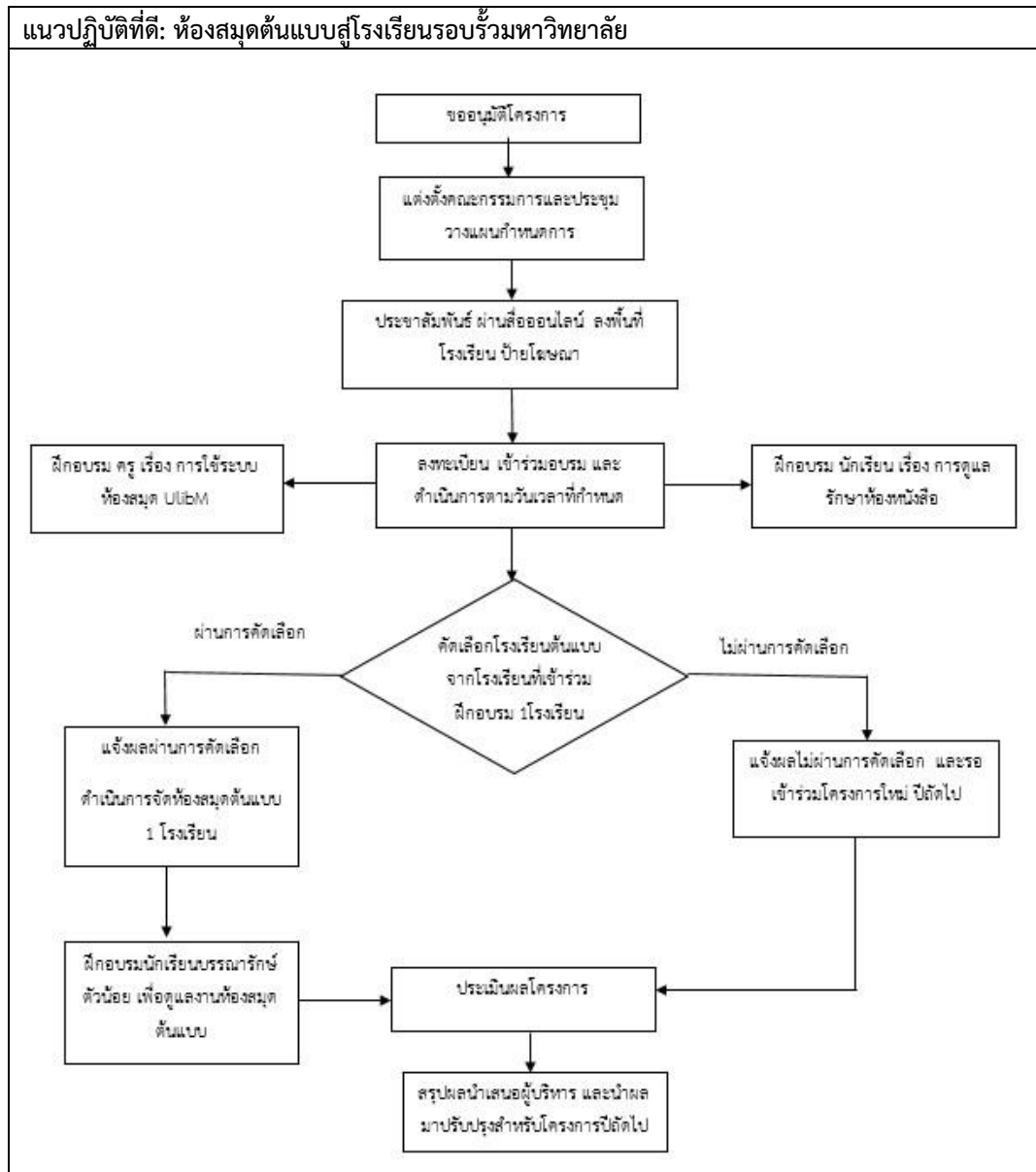
แนวปฏิบัติที่ดี: การจัดเก็บใบสมัครสมาชิกวารสารด้วย Google Keep

1. สำรวจความต้องการของผู้ใช้บริการ (1 ครั้ง /ปี) โดยจัดทำบันทึกข้อความขอความอนุเคราะห์เสนอแนะรายชื่อวารสารผ่านทาง e-doc และ e-mail ไปยังอาจารย์ทุกท่านภายในมหาวิทยาลัย สำหรับนิสิตและบุคลากรสามารถเสนอแนะรายชื่อวารสารได้ผ่านระบบ OPAC
2. รวบรวมรายชื่อวารสารจากการเสนอแนะทุกช่องทาง โดยแบ่งเป็นวารสารภาษาไทยและวารสารภาษาต่างประเทศ
3. กรณีวารสารภาษาต่างประเทศ บรรณารักษ์จะดำเนินการตรวจสอบสถิติการใช้งาน สำหรับวารสารที่มีการเสนอแนะรายชื่อเข้ามาใหม่จะเช็คความซ้ำซ้อนกับฐานข้อมูลอิเล็กทรอนิกส์ ก่อนที่จะให้เจ้าหน้าที่พัสดุ ดำเนินการสอบถามราคาและบอกรับเป็นสมาชิก
4. สำหรับวารสารภาษาไทยจะนำใบสมัครสมาชิกวารสารที่ติดมากับตัวเล่มสแกนเป็นไฟล์ jpg. และจัดเก็บไว้ใน Google Keep โดยตั้งชื่อไฟล์สแกนเป็นหมายเลขและชื่อวารสารกำกับ เพื่อให้ง่ายต่อการค้นหา และสะดวกในการใช้งาน สำหรับวารสารรายชื่อใดที่มีการยกเลิกการตีพิมพ์สามารถระบุโน้ตเพิ่มเติมที่ป้ายกำกับได้อย่างชัดเจน
5. สำหรับวารสารรายชื่อใดที่มีการเปลี่ยนแปลงในเรื่องของราคาแล้วทางสำนักพิมพ์ส่งใบสมัครสมาชิกมาให้ใหม่ ก็จะสามารถเก็บเอาไว้แทนที่ใบสมัครสมาชิกวารสารเดิม
6. สืบค้นไฟล์ใบสมัครสมาชิกวารสารได้จากปุ่มค้นหาใน Google Keep และสามารถบันทึกภาพไฟล์ใบสมัครสมาชิกและส่งพิมพ์ได้ตามที่ต้องการ
7. ตั้งเตือนความจำในส่วนของใบสมัครสมาชิกวารสารที่ต้องการต่ออายุผ่าน Google Keep และในส่วนอื่นๆ ที่อำนวยความสะดวกในการดำเนินงานที่สามารถเรียกดูข้อมูลได้ผ่านสมาร์ตโฟน (Smart Phone)

แนวปฏิบัติที่ดี: การจัดการเครื่องคอมพิวเตอร์แม่ข่ายระบบห้องสมุดอัตโนมัติ Walai AutoLib
<p>1. ออกแบบ กำหนดคุณสมบัติและจำนวนเครื่องคอมพิวเตอร์แม่ข่ายที่ต้องการใช้งาน ตามระบบการให้บริการงานของระบบห้องสมุดอัตโนมัติ Walai AutoLib</p> <p>กรณีของสำนักหอสมุด มหาวิทยาลัยทักษิณมีการออกแบบ กำหนดคุณสมบัติและจำนวนเครื่องคอมพิวเตอร์แม่ข่ายของระบบห้องสมุดอัตโนมัติ Walai AutoLib จำนวนทั้งสิ้น 7 เครื่อง คือ</p> <p>1.1 เครื่องคอมพิวเตอร์แม่ข่าย ForRemote ทำหน้าที่สำหรับ Remote จัดการแก้ไขหรือปรับปรุงการทำงานของเครื่องคอมพิวเตอร์แม่ข่ายทุกตัวในระบบ VMware เพื่อป้องกันการเข้าถึงระบบการทำงานต่างๆ</p> <p>1.2 เครื่องคอมพิวเตอร์แม่ข่าย Load Balance ทำหน้าที่สำหรับกระจาย load การเข้าถึงเครื่องคอมพิวเตอร์แม่ข่าย WebOPAC ของผู้ใช้บริการ</p> <p>1.3 เครื่องคอมพิวเตอร์แม่ข่าย WebOPAC1 ทำหน้าที่ให้บริการฐานข้อมูลสำหรับการสืบค้นทรัพยากรสารสนเทศห้องสมุด</p> <p>1.4 เครื่องคอมพิวเตอร์แม่ข่าย WebOPAC2 ทำหน้าที่ให้บริการฐานข้อมูลสำหรับการสืบค้นทรัพยากรสารสนเทศห้องสมุด</p> <p>1.5 เครื่องคอมพิวเตอร์แม่ข่าย SOLR ทำหน้าที่จัดการดรชนการสืบค้นของระบบห้องสมุดอัตโนมัติ Walai AutoLib</p> <p>1.6 เครื่องคอมพิวเตอร์แม่ข่าย Walai Database ทำหน้าที่จัดการระบบฐานข้อมูลของระบบห้องสมุดอัตโนมัติ Walai AutoLib</p> <p>1.7 เครื่องคอมพิวเตอร์แม่ข่าย VMware VCenter ทำหน้าที่เป็นเครื่องแม่ข่ายสำหรับบริหารจัดการระบบ VMware ทั้งหมด</p> <p>2. กำหนดรูปแบบการเชื่อมต่อระบบเครือข่ายของเครื่องคอมพิวเตอร์แม่ข่ายทั้งหมด ของระบบ VMware</p> <p>3. จากข้อ 1-2 นำคุณสมบัติ ความต้องการ เพื่อกำหนดคุณสมบัติของเครือข่ายของเครื่องคอมพิวเตอร์แม่ข่ายสำหรับติดตั้ง VMware</p> <p>4. ติดตั้งระบบ VMware สำหรับระบบห้องสมุดอัตโนมัติ Walai AutoLib ตามที่ได้ออกแบบไว้</p> <p>5. ทดสอบ แก้ไข ปรับปรุง การทำงานของระบบ</p> <p>6. จัดทำระบบสำรองข้อมูลและทดสอบการใช้งาน</p>

3) ผลงานด้านการบริหารจัดการองค์กร





อภิปรายผล

จากการสำรวจความพึงพอใจต่อโครงการ TSULiNet Show and Share โดยสอบถามจากบุคลากรสำนักหอสมุดทั้งวิทยาเขตสงขลา และวิทยาเขตพัทลุง จำนวน 43 คน พบว่าบุคลากรมีความพึงพอใจต่อการจัดโครงการ (ในภาพรวม) อยู่ในระดับมากที่สุด กล่าวคือ มีความพึงพอใจเกี่ยวกับการนำความรู้ไปประยุกต์ใช้ให้เกิดประโยชน์และการพัฒนางาน อยู่ในระดับมากที่สุด (ค่าเฉลี่ย = 4.53) รองลงมา คือ มีความพึงพอใจในการมีส่วนร่วมแลกเปลี่ยนเรียนรู้ อยู่ในระดับมากที่สุด (ค่าเฉลี่ย = 4.49) และ มีความพึงพอใจเกี่ยวกับความเหมาะสมของหัวข้อ/การแลกเปลี่ยนเรียนรู้ อยู่ในระดับมากที่สุด (ค่าเฉลี่ย = 4.47) รายละเอียดดังตารางที่ 1

ตารางที่ 1 ความพึงพอใจของบุคลากรต่อโครงการ TSULiNet Show and Share

หัวข้อการประเมิน	\bar{X}	การแปลผล
1. ครอบคลุมประเด็นเนื้อหาของสำนักหอสมุด	4.17	มาก
2. ความเหมาะสมของหัวข้อ/การแลกเปลี่ยนเรียนรู้	4.47	มากที่สุด
3. การมีส่วนร่วมในการแลกเปลี่ยนเรียนรู้	4.49	มากที่สุด
4. การนำความรู้ไปประยุกต์ใช้ให้เกิดประโยชน์และการพัฒนางาน	4.53	มากที่สุด
5. ท่านมีความพึงพอใจต่อการจัดโครงการ (ในภาพรวม)	4.37	มากที่สุด

จากการจัดโครงการ TSULiNet Show and Share ยังส่งผลให้ตัวชี้วัดจำนวนแนวปฏิบัติที่ดีหรืองานวิจัยของสำนักหอสมุดเพิ่มขึ้นจากปีที่ผ่านมาอีกด้วย รายละเอียดดังตารางที่ 2

ตารางที่ 2 ตารางเปรียบเทียบตัวชี้วัดจำนวนแนวปฏิบัติที่ดีหรืองานวิจัย

เมื่อมีการจัดทำโครงการ TSULiNet Show and Share ในปีการศึกษา 2558 มีจำนวนแนวปฏิบัติที่ดีเพิ่มขึ้นจากปีการศึกษา 2556 - 2557

ปีการศึกษา	แนวปฏิบัติที่ดี
2556	1. การพัฒนาความเป็นมืออาชีพของบุคลากรสำนักหอสมุด มหาวิทยาลัยทักษิณ 2. การจัดการศึกษาเพื่อพลเมืองอาเซียน กรณีสำนักหอสมุด มหาวิทยาลัยทักษิณ
2557	1. ห้องสมุดสร้างสุข : คนทำงานเป็นสุข 2. การบริการเชิงรุกในยุคสังคมก้มหน้า
2558	1. การจัดการเครื่องคอมพิวเตอร์แม่ข่ายระบบห้องสมุดอัตโนมัติ Walai AutoLib 2. การกำหนดเลขผู้แต่งหนังสือภาษาไทย สำนักหอสมุด มหาวิทยาลัยทักษิณ 3. การเก็บค่ามัดจำล่วงหน้าโครงการบริการวิชาการแบบให้เปล่า 4. การจัดเก็บใบสมัครสมาชิกวารสารด้วย Google Keep 5. ห้องสมุดต้นแบบสู่โรงเรียนรอบรั้วมหาวิทยาลัย

ข้อเสนอแนะ

1. ควรมีการกำหนดหัวข้อประเด็นให้ครอบคลุมกับการปฏิบัติงานในทุกๆ ด้าน ของสำนักหอสมุด และให้สอดคล้องกับ TQA
2. แนวปฏิบัติที่ดีที่ผ่านการคัดเลือก ควรสนับสนุน ผลักดัน ต่อยอดไปสู่การสร้างนวัตกรรม

การนำไปใช้ประโยชน์

1. มีเวทีให้กับบุคลากรในการร่วมคิด ร่วมค้นหา แนวปฏิบัติที่ดี ในบริบทของสำนักหอสมุด
2. บุคลากรเห็นแนวทางในการปรับปรุงพัฒนากระบวนการปฏิบัติงาน ปรับปรุงการบริการให้มีประสิทธิภาพมากขึ้น
3. สามารถต่อยอดองค์ความรู้ที่มีเพื่อสร้างนวัตกรรมที่มีความหลากหลายมากขึ้น